

SUR UNE NOUVELLE ESPÈCE MAROCAINE DU GENRE ANODONTA

PAR J.-M. PÉRÈS.

Au cours de mes recherches dans l'Oued Grou en décembre 1937, en compagnie de M. DE LEPINEY et du capitaine CLOS-ARCEDEC, j'ai retrouvé, tant à l'état de coquilles qu'à l'état vivant, un grand nombre d'échantillons de l'espèce *Anodonta (Liouvillea) Pallaryi* Bédé. Sur tous les exemplaires recueillis j'ai vérifié le dédoublement des lamelles postérieures, caractéristique du sous-genre *LIUVILLEA* créé par BÉDÉ et ce caractère s'est montré parfaitement constant chez tous les animaux examinés.

J'ai eu, au cours de ces recherches, la bonne fortune de découvrir deux échantillons, l'un complet, l'autre réduit à une valve, d'une espèce nouvelle du genre *Anodonta*. L'espèce en question appartient comme les deux seules espèces connues du Maroc au sous-genre *Liouvillea*. Les deux échantillons recueillis présentent le dédoublement des lamelles postérieures parfaitement net.

L'espèce nouvelle est très différente, et se distingue au premier coup d'œil de la *Liouvillea Pallaryi* avec laquelle on la trouve. Je ne crois pas qu'on puisse la considérer comme une simple variation de *L. Pallaryi*, car cette dernière espèce est remarquablement constante dans ses proportions, ses formes et sa coloration et malgré mes recherches, je n'ai pas trouvé un seul échantillon de *L. Pallaryi* qui tende, si peu que ce soit, vers l'espèce qui coexiste avec elle. M. DE LEPINEY a trouvé en janvier 1938, trois valves de cette espèce nouvelle, malheureusement en très mauvais état, qu'il a bien voulu me communiquer, et qui m'ont montré les mêmes caractères que mes échantillons.

Je prie le Professeur GRUVEL, du Muséum National d'Histoire Naturelle, qui dirige mon travail, de bien vouloir accepter la dédicace de cette espèce nouvelle.

Anodonta (Liouvillea) Gruveli nov. sp.

Coquille subovale allongée, moyennement renflée. Bord antérieur bien régulièrement arrondi et bien développé, mesurant environ les $\frac{3}{5}$ du bord postérieur. Bord postérieur d'abord à peu près horizontal et subincliné vers l'arrière, puis nettement descendant.

Le bord ventral régulièrement mais très faiblement incurvé est presque droit et parallèle au bord dorsal dans sa partie moyenne. Rostre bien développé, modérément tronqué et bianguleux. Sommet plutôt bombé, saillant, légèrement ridé. Valves assez épaisses,

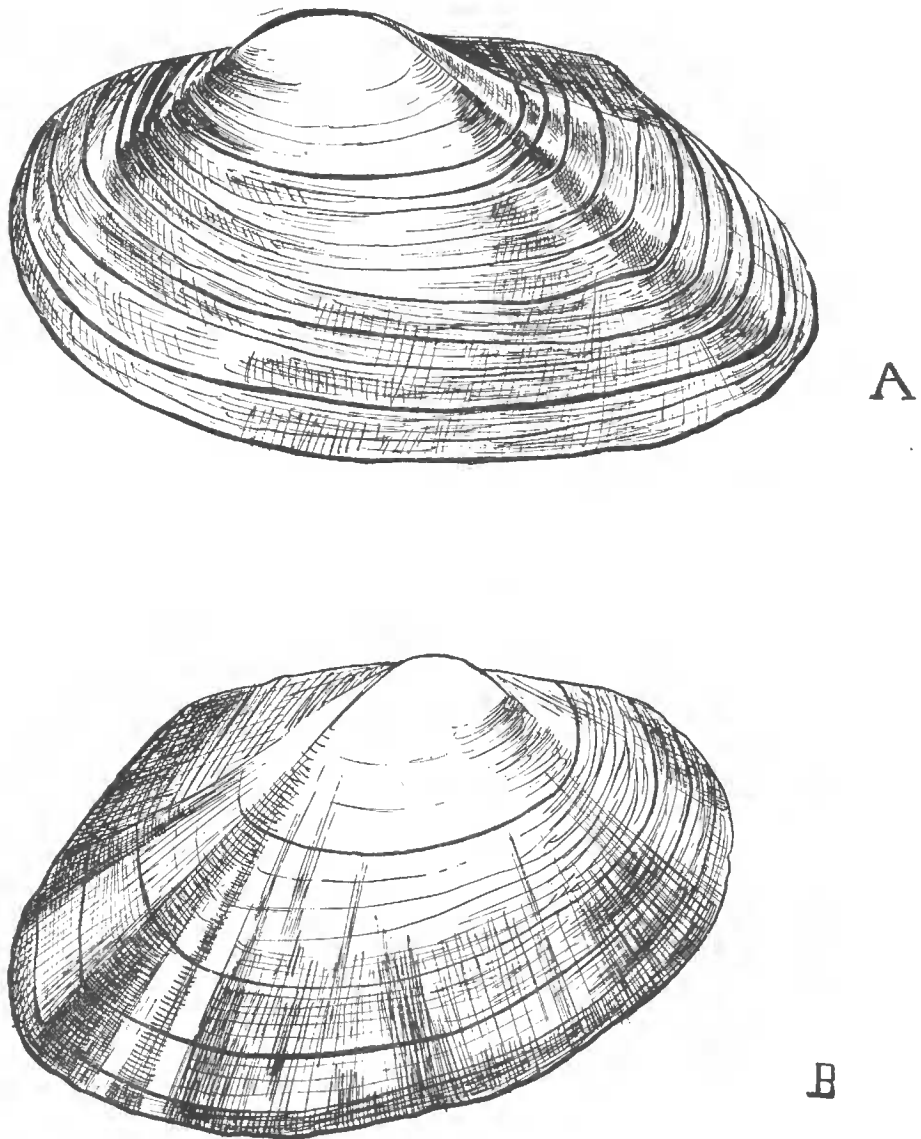


FIG. 1. — A, *Anodonta (Liouvillea) Gruveli* nov. sp. — B, *Anodonta (Liouvillea) Pallaryi* Bédé.

peu ou pas transparentes, marquées de stries concentriques d'accroissement, épaisses et bien marquées ventralement, plus fines dans la région du sommet. Valves assez fortement bâillantes en avant, peu ou pas en arrière. Coloration générale foncée ; d'un brun assez clair à proximité des sommets, au contraire très foncé et presque noir dans les parties marginales. Absence totale de rayons colorés.

Nacre blanchâtre ; lisière ventrale de l'intérieur des valves inexis-
tante ou faiblement bleutée.

Longueur	Hauteur	Épaisseur
94,5	50	34
87	44,5	

On voit d'après la diagnose qui précède combien l'espèce nouvelle
est différente de *A. Pallaryi* Bédé.

Par rapport à *A. Pallaryi*, *A. Gruveli* a une forme plus allongée,

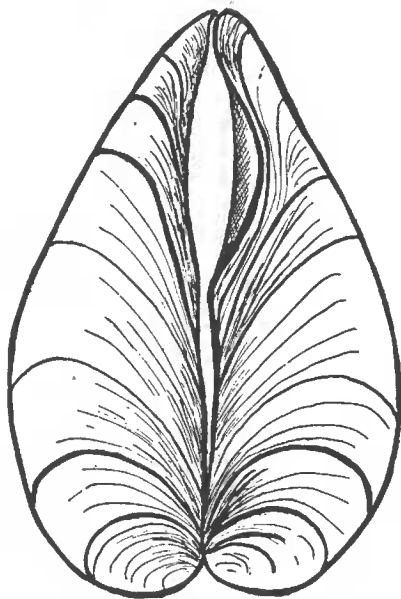


FIG. 2. — *Anodonta (Liouvillea) Gruveli* nov. sp., vue par la face antérieure.

un rostre plus tronqué, la coquille plus épaisse et plus opaque. Le bord ventral de *A. Gruveli* est à peu près parallèle au bord dorsal, celui de *A. Pallaryi* est régulièrement courbé et ascendant du rostre à l'extrémité antérieure de la coquille. *A. Gruveli* a des stries concentriques irrégulières, bien marquées ; au contraire *A. Pallaryi* a des stries concentriques très fines et très régulières. La couleur brun foncé de l'*A. Gruveli* n'a aucun rapport avec la teinte d'un jaune corné et les rayons verts de *A. Pallaryi*. Enfin l'intérieur des valves d'*A. Gruveli* est beaucoup moins bleuté et le liseré ventral brun n'existe pas ou, s'il existe, il est très peu visible et plutôt bleuté.

La forme générale de la coquille, la courbure du bord ventral, l'épaisseur des valves, la coloration écartent d'ailleurs aussi complètement toute idée d'analogie de *A. Gruveli* avec l'*A. Theryi*

Bédé de l'Oued M'da, dont j'ai trouvé un exemplaire complet en parfait état.

BIBLIOGRAPHIE

BÉDÉ (P.). — Le genre *Anodonta* au Maroc. *Bull. Soc. Sc. Nat. du Maroc*, t. XII, nos 7-8, pp. 223 à 227, fig. 1 à 3.

(Laboratoire des Pêches et Productions coloniales d'origine animale du Muséum National d'Histoire Naturelle et Caisse Nationale de la Recherche Scientifique).